



VESTIBULAR 2019/1

**FAÇA A ESCOLHA CERTA
E ESCREVA A SUA HISTÓRIA**

BOA PROVA!

**PROVA DE LÍNGUA PORTUGUESA
PROVA DE CONHECIMENTOS GERAIS E ATUALIDADES
PROVA DE BIOLOGIA E PROVA DE QUÍMICA
PROVA DE REDAÇÃO**

***SÓ ABRA A PROVA QUANDO AUTORIZADO.
LEIA COM ATENÇÃO AS INFORMAÇÕES NO VERSO.***

Farão esta prova os candidatos ao curso de Enfermagem, Farmácia, Fisioterapia e Psicologia das Faculdades Santo Agostinho.

NOME COMPLETO: _____

Nº DE INSCRIÇÃO: _____ **SALA:** _____

CURSO: _____ **TURNO:** _____

ASSINATURA: _____

SEJA BEM-VINDO(A)! AS FACULDADES SANTO AGOSTINHO DESEJAM-LHE SUCESSO.

INSTRUÇÕES

➤ Este caderno contém 25 questões de múltipla escolha e uma proposta de redação.

PROVA OBJETIVA

Antes de iniciá-la:

- Verifique se seu caderno está completo, ou seja, se as questões, além de apresentar **quatro alternativas**, estão corretamente numeradas de **1 a 25**.
- Caso haja algum problema, solicite a **substituição** deste caderno.

Ao marcar a resposta:

- Utilize caneta esferográfica preta ou azul.
- Assinale somente **UMA** alternativa em cada questão. Sua resposta **NÃO** será computada se houver marcação de duas ou mais alternativas ou rasura.
- **NÃO DEIXE NENHUMA QUESTÃO SEM RESPOSTA.**

PROVA DE REDAÇÃO

- Essa prova contém uma proposta de texto dissertativo, para elaborar uma redação que tenha **no mínimo 15 (quinze) e, no máximo, 20 (vinte) linhas**.
- Utilize a folha de rascunho, se necessário. Mas, atenção: o rascunho **NÃO** será considerado para correção.
- O texto definitivo deverá ser redigido com caneta esferográfica azul ou preta. Não use corretivo. Texto feito a lápis será **ANULADO, A NOTA SERÁ ZERO E O CANDIDATO SERÁ DESCLASSIFICADO**.
- Não faça qualquer anotação no campo da **FOLHA DEFINITIVA DE REDAÇÃO**, além dos dados solicitados.
- Ao final da prova, entregue o a **FOLHA DE RESPOSTAS** e a **FOLHA DEFINITIVA DE REDAÇÃO**, devidamente assinadas, para o aplicador.

OBSERVAÇÕES:

- A duração prevista para a realização da prova inclui a transferência da redação para a Folha Definitiva de Redação.
- O candidato somente poderá sair da sala levando o Caderno de Provas quando restarem 30 minutos para o término oficial do horário.

A DURAÇÃO DESTA PROVA É DE 04 HORAS.

LÍNGUA PORTUGUESA**Texto para as questões 01 a 05****“Prioridades”, uma crônica de Lya Luft**

“Muito do que gastamos (e nos desgastamos) nesse consumismo feroz podia ser negociado com a gente mesmo: uma hora de alegria em troca daquele sapato. Uma tarde de amor em troca da prestação do carro do ano; um fim de semana em família em lugar daquele trabalho extra que está me matando e ainda por cima detesto.

Não sei se sou otimista demais, ou fora da realidade. Mas, à medida que fui gostando mais do meu jeans, camiseta e mocassins, me agitando menos, querendo ter menos, fui ficando mais tranquila e mais divertida. Sapato e roupa simbolizam bem mais do que isso que são: representam uma escolha de vida, uma postura interior.

Nunca fui modelo de nada, graças a Deus. Mas amadurecer me obrigou a fazer muita faxina nos armários da alma e na bolsa também. Resistir a certas tentações é burrice; mas fugir de outras pode ser crescimento, e muito mais alegria.

Cada um que examine o baú de suas prioridades, e faça a arrumação que quiser ou puder.

Que seja para aliviar a vida, o coração e o pensamento – não para inventar de acumular ali mais alguns compromissos estéreis e mortais.”

Lya Luft no livro *Pensar é Transgredir*

Questão 01

Segundo o texto, é correto afirmar que:

- A) fazer arrumações internas e externas é uma necessidade.
- B) fazer faxinas simboliza escolhas de vida.
- C) estabelecer prioridades representa uma postura interior.
- D) resistir às escolhas não é inteligente.

Questão 02

A crônica de Lya Luft é

- A) histórica.
- B) humorística.
- C) dissertativa.
- D) poética.

Questão 03

A oração destacada em “Não sei se sou otimista demais, ou fora da realidade.”, classifica-se como subordinada

- A) adverbial condicional.
- B) substantiva objetiva direta.
- C) adverbial conformativa.
- D) substantiva subjetiva.

Questão 04

A partir da leitura do primeiro parágrafo, pode-se concluir que

- A) o desgaste sofrido na contemporaneidade resulta do consumismo feroz.
- B) o consumo de bens materiais pode ser negociado por outros significativamente importantes.
- C) a negociação feita com nós mesmos deve ser refletida, já que nos dividimos entre família e trabalho.
- D) o sapato, a prestação do carro e o trabalho extra simbolizam necessidades inerentes ao homem.

Questão 05

Na oração “Mas, à medida que fui gostando mais do meu jeans, camiseta e mocassins...”, a expressão destacada expressa a ideia de

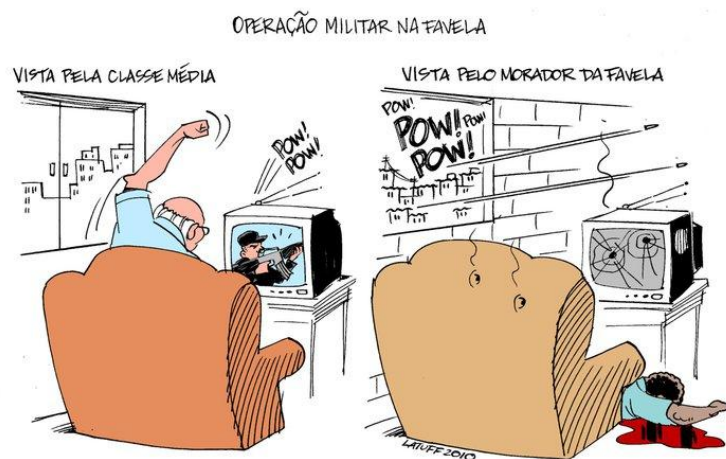
- A) consequência.
- B) adversidade.
- C) causa.
- D) proporção.

CONHECIMENTOS GERAIS E ATUALIDADES**Questão 06**

Disponível em: < <http://politicanacional-sale.blogspot.com.br/2012/06/charge-da-semana.html> >

Sobre a mensagem contida na charge acima, podemos concluir que ela procura:

- A) demonstrar que a questão da dívida pública é um problema que atinge os mais diversos segmentos da sociedade brasileira.
- B) denunciar as iniciativas do governo que, toda vez que se vê em dificuldade, prefere cobrar dos mais pobres a conta.
- C) denunciar as discussões sobre a redução do papel do Estado na economia e que passa, necessariamente, pela redução dos gastos do governo.
- D) demonstrar que o déficit público está ligado aos programas sociais do governo, que protege aqueles que não querem uma ocupação.

Questão 07

Disponível em: < <https://jefersongonzalez.wordpress.com/2010/11/29/charges-do-latuff/> >

Analisando a charge do Latuff, podemos perceber que o combate à violência no Brasil

- A) retrata uma compreensão diferente da violência dependendo do olhar de quem a analisa.
- B) apresenta uma atitude consonante com o desejo da sociedade brasileira nos dias de hoje.
- C) demonstra uma ação imparcial dos agentes públicos de combate ao crime organizado no país.
- D) revela uma ação do Estado brasileiro consonante com os princípios da cidadania plena.

Questão 08



Disponível em: < dafnesouzasampaio.blogspot.com>.

A mensagem contida na charge acima nos faz refletir sobre uma (a)

- A) atitude de conformismo.
- B) ação de submissão.
- C) luta por nossos direitos.
- D) compreensão do mundo moderno.

Questão 09

Até o fim do século, os muçulmanos irão superar os cristãos como o maior grupo religioso do planeta. É o que mostra uma pesquisa conduzida pelo Pew Research Center, centro de pesquisas norte-americano. Atualmente os cristãos formam o maior grupo religioso da Terra, com aproximadamente 31% dos 7,3 bilhões da população mundial. Os muçulmanos constituem o segundo maior grupo, com 1,8 bilhão de pessoas, ou 24% da população.

Já na segunda metade deste século, os muçulmanos deverão ultrapassar os cristãos como o maior grupo religioso do mundo – serão aproximadamente 3 bilhões de fiéis. O relatório projeta que, entre 2015 e 2060, o número de muçulmanos deve crescer 73% em todo o mundo, enquanto a média do crescimento populacional deve ser de 35%. [...]

Disponível em: <<https://megaphoneadv.blogspot.com/2017/04/os-muculmanos-irao-superar-os-cristaos.html>>.

A abordagem realizada pelo fragmento acima, sobre o crescimento do Islamismo, pode ser relacionada a uma característica marcante dessa religião, que pode ser atribuída à (ao)

- A) redução do número de pessoas que abandonam o cristianismo.
- B) demografia, uma vez que os muçulmanos têm mais filhos.
- C) fato de o islamismo ser uma religião belicosa e que atrai os jovens.
- D) atraso socioeconômico das áreas periféricas do capitalismo.

Questão 10



Disponível em: <<https://www.google.com.br/search?q=charges+de+latuff+politicas&espv>>

A imagem procura retratar

- A) a indignação da opinião pública internacional diante da escalada terrorista do Estado Islâmico.
- B) os ataques promovidos pelos terroristas do Estado Islâmico contra jornais, boates e igrejas na França.
- C) a atitude passiva da imprensa diante do avanço de radicais contra inocentes pelo mundo afora.
- D) a maneira como o Estado israelense costuma agir contra os ataques dos terroristas palestinos.

BIOLOGIA

Questão 11

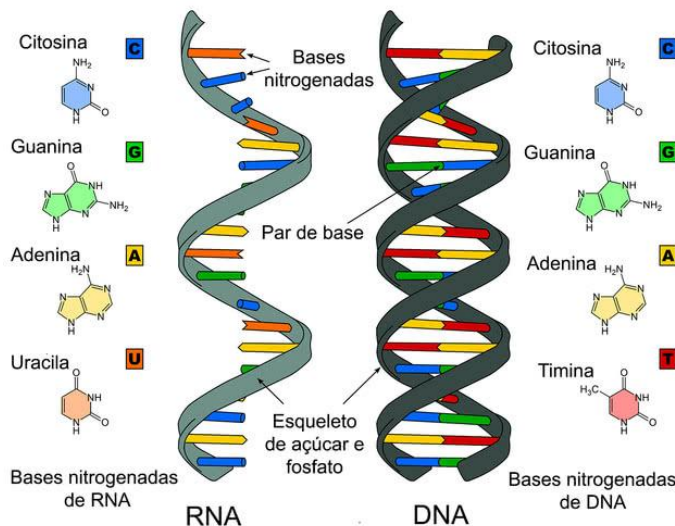
As células eucarióticas animais são constituídas de muitas organelas que desempenham funções específicas. Entre elas, podem ser citados o retículo endoplasmático, a mitocôndria e os lisossomos.

São informações corretas, respectivamente, das características de cada uma das organelas citadas:

- A) organela responsável pela digestão intracelular; envolvida na síntese de lipídios e proteínas; responsáveis pelo processo de respiração celular.
- B) pode ou não ter ribossomos; responsável pelo processo de respiração celular; processamento de proteínas ribossomáticas e distribuição por entre suas vesículas.
- C) organela que contém enzimas que degradam partículas e substâncias absorvidas por pinocitose ou fagocitose; produz energia para todas as atividades celulares; relacionados ao processamento e ao transporte de moléculas.
- D) relacionado ao processamento e ao transporte de moléculas; produz energia para todas as atividades celulares; degradam substâncias através de enzimas.

Questão 12

Os ácidos nucleicos são representados pelo DNA e RNA, a seguir ilustrados.

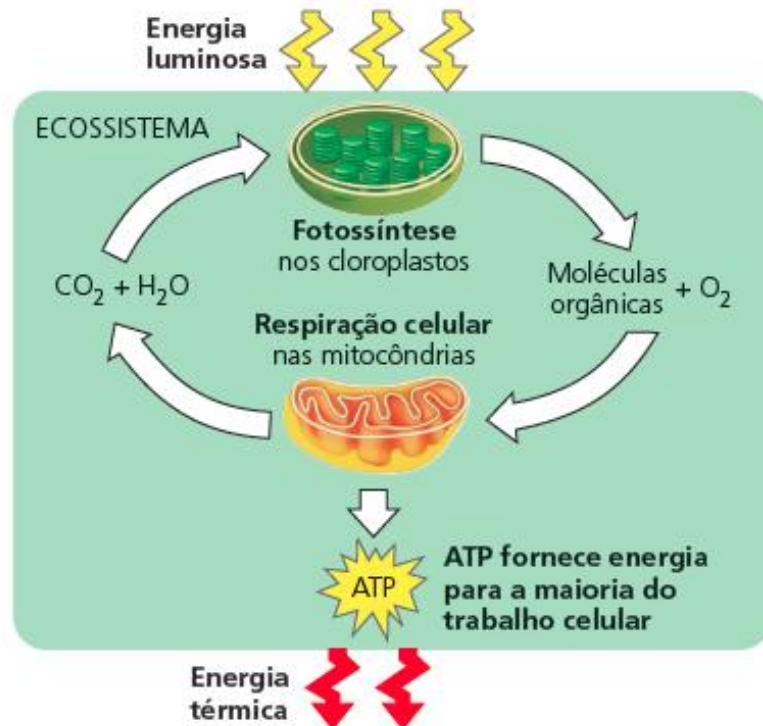


Sobre os ácidos nucleicos, é correto afirmar que:

- A) o RNA é sintetizado a fim de destruir o DNA da célula, podendo, portanto, ser traduzido em uma proteína.
- B) o DNA contém as informações acerca de um indivíduo.
- C) participam do processo de síntese proteica nos eucariontes.
- D) diferenciam-se um do outro pela estrutura da cadeia e ocorrência de nucleotídeos específicos.

Questão 13

Os seres vivos possuem como característica fundamental a capacidade de captar, armazenar e transformar várias formas de energia. Nesse sentido, a fotossíntese e a respiração celular (aeróbica) são os dois processos mais importantes relacionados com o fluxo de energia na natureza, ilustrado na imagem a seguir.



De acordo com a imagem, pode-se afirmar que:

- A) por meio da fotossíntese, energia química é convertida em energia luminosa para a síntese de moléculas orgânicas, liberando oxigênio para a atmosfera.
- B) a energia luminosa fornece energia diretamente para o processo de respiração mitocondrial.
- C) 100% da energia química presente nas moléculas orgânicas é armazenado nas moléculas de ATP por meio da respiração mitocondrial.
- D) o objetivo final da respiração mitocondrial é transferir a maior parte da energia química presente nas moléculas orgânicas para a síntese de ATP, a moeda de energia da célula.

Questão 14

Os parasitas podem ser classificados conforme o número de hospedeiros necessários para completar seu ciclo de vida. Quando seu ciclo se passa em um único hospedeiro, é denominado de monogenético ou monoxeno.

Um parasita considerado monogenético é o (a):

- A) *Trypanosoma cruzi*.
- B) *Ascaris lumbricoides*.
- C) *Leishmania brasiliensis*.
- D) *Wuchereria bancrofti*.

Questão 15

As enteroparasitoses apresentam um grande problema de saúde pública, sendo consideradas como negligenciadas. De acordo com o Catálogo Brasileiro de Engenharia Sanitária e Ambiental de 1994 (17ª edição), a porcentagem da população do Rio Grande do Norte beneficiada com água encanada era 57,5%; com esgoto sanitário, era 7,4%. Os dados anteriores indicam que essa população corria o risco de contrair doenças.

São parasitoses decorrentes da falta de saneamento básico:

- A) malária e teníase.
- B) giardíase e amebíase.
- C) ancilostomose e amebíase.
- D) toxoplasmose e filariose.

Questão 16

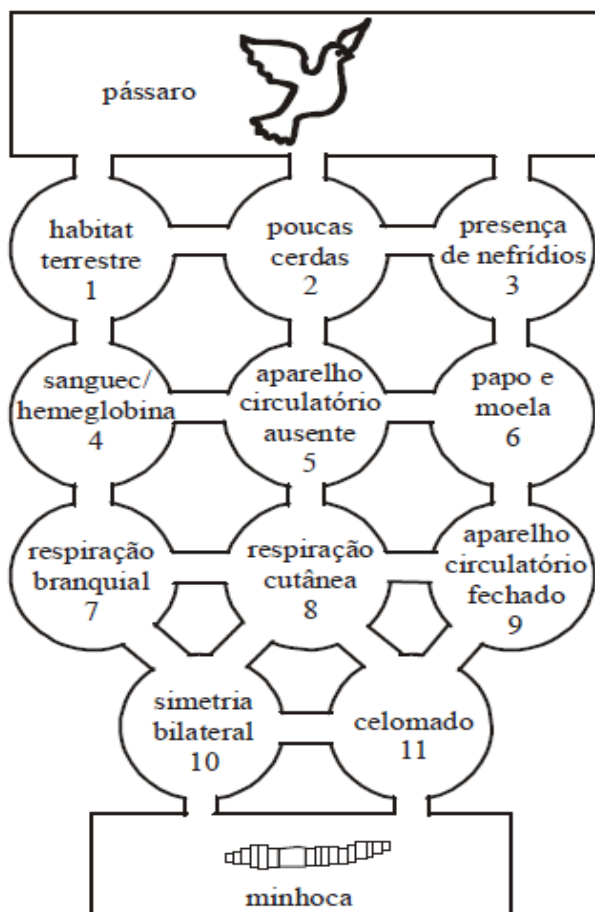
A utilização de microrganismos na limpeza de áreas ambientais contaminadas por poluentes é uma estratégia simples, menos onerosa, além de causar menos impacto ao meio ambiente.

Esse tipo de ação é feito com o uso de bactérias e é conhecido como:

- A) antibiótico.
- B) aterro sanitário.
- C) biorremediação.
- D) arqueas.

Questão 17

Observe o esquema.



Suponha que o pássaro, se quiser comer a minhoca, tenha que passar por seis círculos que contenham pistas (informações) com características deste anelídeo, não podendo pular nenhum círculo.

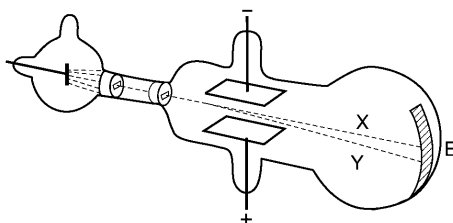
Um caminho correto a ser percorrido é:

- A) 2, 3, 6, 5, 8 e 11.
- B) 1, 4, 7, 8, 9 e 11.
- C) 2, 3, 6, 5, 8 e 10.
- D) 2, 3, 6, 9, 8 e 11.

QUÍMICA

Questão 21

No fim do século XIX, Thomson realizou experimentos em tubos de vidro que continham gases a baixas pressões, em que aplicava uma grande diferença de potencial. Isso provocava a emissão de raios catódicos. Esses raios, produzidos num cátodo metálico, deslocavam-se em direção à extremidade do tubo (E). (Na figura, essa trajetória é representada pela linha tracejada X.)



Nesses experimentos, Thomson observou que:

I - a razão entre a carga e a massa dos raios catódicos era independente da natureza do metal constituinte do cátodo ou do gás existente no tubo; e

II - os raios catódicos, ao passarem entre duas placas carregadas, com cargas de sinal contrário, se desviavam na direção da placa positiva.

(Na figura, esse desvio é representado pela linha tracejada Y.)

Considerando-se essas observações, é correto afirmar que os raios catódicos são constituídos de

- A) ânions.
- B) elétrons.
- C) prótons.
- D) cátions.

Questão 22

Verifica-se em laboratório que a preparação de uma solução aquosa de H_2SO_4 , por adição deste à água, causa um aumento na temperatura da solução quando comparada com a temperatura original do solvente. Trata-se, portanto, de um processo:

- A) exotérmico.
- B) endotérmico.
- C) isotérmico.
- D) sem variação de energia livre.

Questão 23

Nas figuras I e II, estão representados dois sólidos cristalinos, sem defeitos, que exibem dois tipos diferentes de ligação química:

Figura I

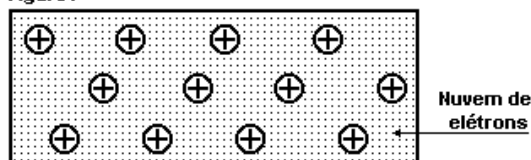
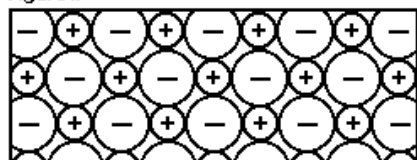


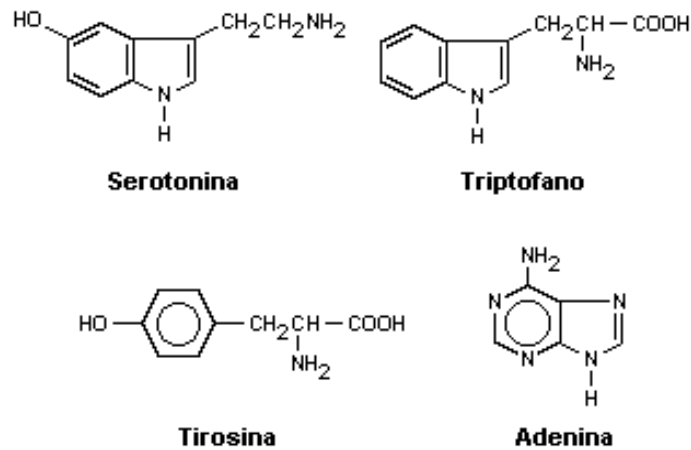
Figura II



Considerando-se essas informações, é correto afirmar que a

- A) Figura II corresponde a um sólido condutor de eletricidade.
- B) Figura I corresponde a um sólido condutor de eletricidade.
- C) Figura I corresponde a um material que, no estado líquido, é um isolante elétrico.
- D) Figura II corresponde a um material que, no estado líquido, é um isolante elétrico.

Questão 24



Sobre as moléculas representadas na imagem, assinale V para as afirmativas verdadeiras e F para as falsas.

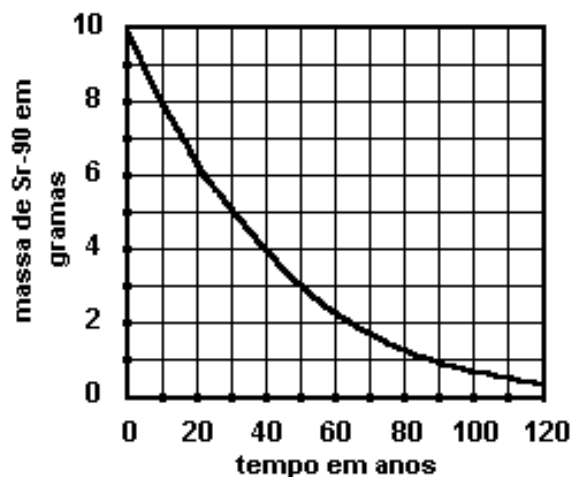
- () Todas as moléculas representadas contêm, além da função amina, as funções ácido carboxílico e amida.
- () Entre as moléculas representadas, existem dois aminoácidos.
- () Somente duas moléculas representadas contêm o grupo funcional fenol.
- () Todas as moléculas representadas possuem carbono quiral.
- () A serotonina possui mais de um carbono quiral.

A sequência correta é

- A) V - F - V - V - F.
- B) V - F - F - V - V.
- C) F - V - F - V - F.
- D) F - V - V - F - F.

Questão 25

O decaimento radioativo de uma amostra de Sr-90 está representado no gráfico a seguir.



Partindo-se de uma amostra de 40,0g, após quantos anos, aproximadamente, restarão apenas 5,0g de Sr-90?

- A) 15.
- B) 54.
- C) 84.
- D) 100.

PROVA DE REDAÇÃO

OBSERVAÇÕES

- Leia as instruções no verso da capa deste Caderno de Provas.
- Com EXCEÇÃO dos dados solicitados, não identifique seu nome, número de inscrição etc. em qualquer outro campo da FOLHA DEFINITIVA DE REDAÇÃO.
- Lembre-se de que você deve:
 - ocupar as linhas de uma a outra margem, na folha definitiva, respeitando os espaços dos parágrafos;
 - empregar linguagem clara e de acordo com a norma culta da Língua Portuguesa;
 - **escrever com letra legível;**
 - ater-se ao tema solicitado (a fuga ao tema anulará a redação).
- Os textos dados na proposta servem de estímulo para sua produção. **Não** os transcreva no corpo de seu texto.
- Não escreva sua redação em versos.

PROPOSTA DE REDAÇÃO

TEXTO I

Como o ódio viralizou no Brasil

por [Deutsche Welle](#) — publicado 20/08/2018 18h55, última modificação 20/08/2018 18h57

Números sugerem que intolerância e desinformação se naturalizaram na internet brasileira. O que antes seria denunciado, hoje é curtido e compartilhado

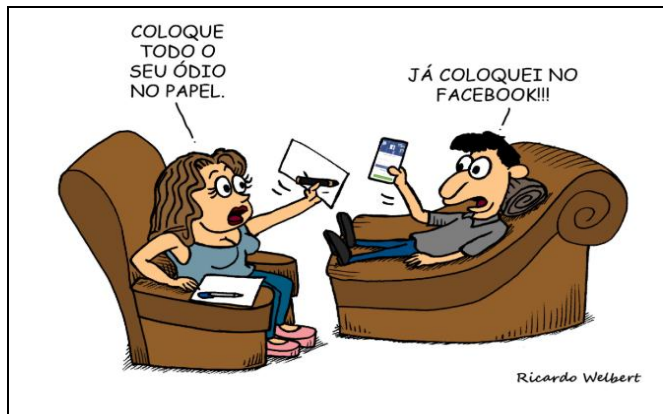
Nos últimos 11 anos, quase 4 milhões de denúncias relacionadas a crimes de ódio na internet foram recebidas pela Central Nacional de Denúncias de Crimes Cibernéticos. Isso significa que, por dia, pelo menos 2,5 mil páginas contendo evidências de crimes como racismo, neonazismo, intolerância religiosa, homofobia, incitação de crimes contra a vida, maus tratos a animais e pedofilia foram denunciadas no Brasil.

Mas não é esse o dado que mais surpreende. Em 2016, o número de denúncias ultrapassou 115 mil, enquanto em 2017, despencou quase pela metade, para pouco mais de 60 mil. No primeiro ano da série histórica, 2006, o total de denúncias ultrapassou 350 mil, o que demonstra uma banalização do ódio nos últimos anos.

"De 2016 para 2017 houve queda no número de denúncias. Mas isso não quer dizer que o ódio na internet diminuiu. Pelo contrário, ele aumentou, mas hoje as pessoas não se indignam mais", aponta Thiago Tavares, presidente da Safernet Brasil, primeira ONG do país a criar um canal anônimo para receber denúncias relacionadas a crimes de ódio on-line. (...)

Disponível em: <<https://www.cartacapital.com.br/sociedade/como-o-odio-viralizou-no-brasil>>. Acesso em:

TEXTO II



A partir da leitura dos textos motivadores e com base nos conhecimentos construídos ao longo de sua formação, redija um texto dissertativo-argumentativo em norma padrão da língua portuguesa sobre o tema **Discurso de ódio no Brasil contemporâneo**, apresentando proposta de intervenção, que respeite os direitos humanos. Selecione, organize e relacione, de forma coerente e coesa, argumentos e fatos para defesa de seu ponto de vista. Dê um título para a sua redação.

TRANSCREVA A REDAÇÃO PARA A FOLHA PRÓPRIA (DEFINITIVA).
ESTE RASCUNHO **NÃO** SERÁ CORRIGIDO.

1 _____

2 _____

3 _____

4 _____

5 _____

6 _____

7 _____

8 _____

9 _____

10 _____

11 _____

12 _____

13 _____

14 _____

15 _____

16 _____

17 _____

18 _____

19 _____

20 _____

R
A
S
C
U
N
H
O